

Droits de l'enfant et éducation de qualité

Résultats et enseignements tirés d'un ensemble d'interventions novateur visant à améliorer la qualité de l'éducation en Côte d'Ivoire.

Mai 2022

Résultats et enseignements tirés d'un projet pilote visant à améliorer l'accès des enfants à une éducation de qualité



International
COCOA
Initiative

Introduction

Tous les enfants ont le droit à une éducation de qualité. Ils doivent pouvoir apprendre dans un environnement sûr et protégé, être guidés par des enseignants formés, dans une école dirigée de manière efficace, et être soutenus par leurs parents et l'ensemble de la communauté. Le droit à une éducation de qualité est lié à d'autres droits de l'enfant.

Ce rapport présente les résultats d'un projet pilote visant à améliorer la qualité de l'éducation dans huit communautés productrices de cacao en Côte d'Ivoire. Ce projet consistait en un ensemble d'activités conçues pour améliorer l'apprentissage des enfants et leur protection à l'école. En outre, il devait permettre de déterminer si améliorer la qualité de l'éducation influencerait la prévalence du travail des enfants, un problème récurrent dans ces communautés.

Le projet a été déployé par l'International Cocoa Initiative (ICI) entre mai 2019 et juin 2021¹ et a été financé par les membres de l'ICI.

Le projet pilote, réalisé à l'aide des communautés et des autorités locales et nationales, explorait les deux questions suivantes :

- Le paquet d'interventions peut-il être mis en œuvre ?
- Quels sont les *effets* du paquet d'interventions sur les écoles, les enseignants et les enfants ?

Ce rapport résume **les effets du projet sur l'environnement scolaire, sur l'apprentissage des étudiants et sur le travail des enfants. Il expose également les leçons tirées de la mise en œuvre de ces activités.**

Enfin, **la dernière section du rapport tire des conclusions et formule des recommandations.**

¹S'il devait initialement être mis en place durant l'année scolaire 2019-2020, sa durée a été prolongée en raison de la fermeture des écoles durant la pandémie de COVID-19, en 2020. Ainsi, les effets du paquet d'interventions ont pu être observés durant une année scolaire « normale ».

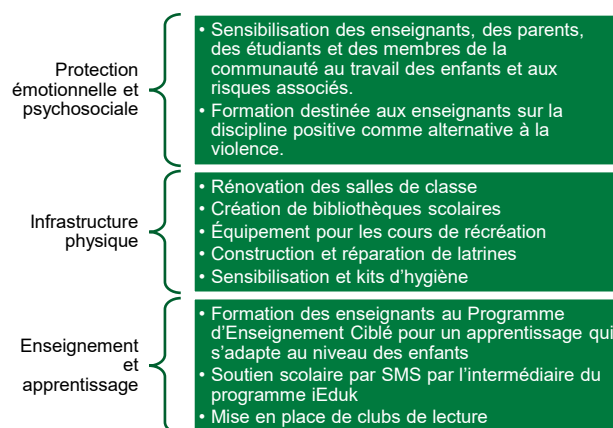
Aperçu du projet

Un paquet d'interventions a été mis en place dans le but d'améliorer **la qualité de l'éducation dans les communautés ciblées. Plusieurs dimensions en lien avec la qualité de l'environnement d'apprentissage étaient visées² : l'infrastructure scolaire, la protection émotionnelle et psychosociale, et les approches pédagogiques permettant d'améliorer l'enseignement et l'apprentissage.**

A l'exception du Programme d'Enseignement Ciblé (*Teaching at the Right Level, TaRL*), spécialement adapté aux enfants des deux premières années d'école primaire (CP1 et CP2), ces activités ont toutes été testées auparavant en Côte d'Ivoire, mais jamais combinées de cette façon. .

Les activités décrites ci-dessous ont été déployées dans huit écoles primaires situées dans cinq régions de Côte d'Ivoire, dans les départements de Agneby-Tiassa, Bélier, Guémon, Lôh-Djiboua et Nawa.

Aperçu du paquet d'interventions



Au total, 115 personnes ont été formées aux droits de l'enfant, à la protection de l'enfance et aux alternatives aux punitions violentes et humiliantes, notamment des inspecteurs de l'enseignement primaire, des conseillers pédagogiques, des

²Ce projet tient compte de trois des cinq piliers à la base du bien-être et de l'apprentissage des enfants, comme établi dans le cadre d'action pour un enseignement de qualité ([Quality Learning Framework](#)) de Save the Children.

directeurs d'école, des enseignants, ainsi que des parents et le personnel d'école membres de comités de gestion des écoles. Près de 48 enseignants ont été formés à des méthodes d'enseignement novatrices : le Programme d'Enseignement Ciblé (PEC)³ et le programme de soutien par SMS iEduk. Plus de 2200 élèves de huit écoles primaires ont été atteints par les activités du projet.

Méthode

Afin de déterminer les effets du projet, des données ont été recueillies dans les huit communautés d'intervention et dans quatre communautés de contrôle similaires, où aucune activité du projet n'a été mise en place.

Des données portant sur trois aspects ont été récoltées :

- **Le niveau d'apprentissage des enfants en lecture et en calcul.** Les progrès des enfants au cours de l'année scolaire ont été mesurés à l'aide des évaluations ASER⁴, administrées par des évaluateurs du ministère de l'Éducation en septembre 2020 et en juin 2021. Au total, 1931 élèves dans les six premières années d'école primaire ont passé le test.
- **Un environnement scolaire protecteur.** Cette caractéristique a été mesurée en mai 2021 grâce à des entretiens passés auprès de 48 enseignants et 360 élèves âgés de 8 à 11 ans, à l'aide d'un questionnaire élaboré spécifiquement pour cette analyse.
- **La prévalence du travail des enfants.** Ce taux a été mesuré à l'aide d'entretiens réalisés avec les enfants dans le cadre d'une enquête auprès des ménages. Au total, 1146 enfants ont été interviewés en octobre 2019, et 1212 en juin 2021.

³Le Programme d'Enseignement Ciblé, inspiré du modèle *Teaching at the Right Level (TaRL)* conçu par l'ONG Pratham, vise à améliorer les compétences en lecture et en calcul. Il a été déployé en partenariat avec le ministère de l'Éducation par l'intermédiaire de la Direction de la Pédagogie et de la Formation Continue (DPFC).

Résultats

Environnement scolaire

L'environnement scolaire est à la fois un espace physique et un espace social et émotionnel, où se créent des relations entre enseignants et étudiants et où les élèves vivent des expériences propres à la vie étudiante. Nous examinons les différences entre les écoles d'intervention et les écoles de contrôle à la lumière de ces deux aspects.

Environnement scolaire protecteur

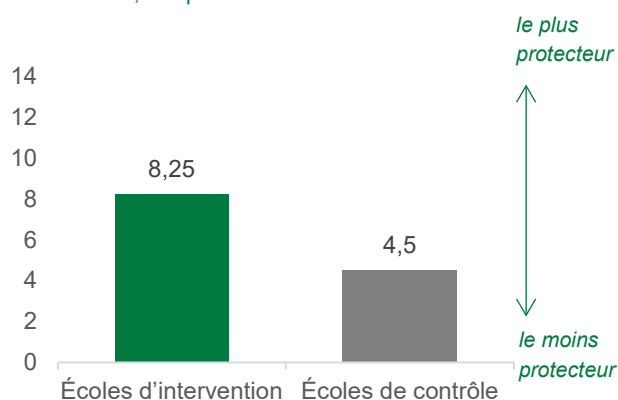
Le niveau de protection offert par l'environnement scolaire a été mesuré à l'aide d'un outil simple d'évaluation développé spécialement pour ce projet. Celui-ci couvre plusieurs dimensions : l'infrastructure (toilettes, accès à l'eau potable, cantine), les méthodes d'enseignement et les activités extrascolaires, la stabilité du personnel enseignant et la fréquentation scolaire, l'attitude des enseignants (violence, stéréotypes liés au genre, attentes relatives au succès des étudiants), et enfin les mécanismes institutionnels (soutien financier pour faciliter l'accès à l'école, participation d'une association de parents dans la gestion de l'école). L'outil génère un score allant de 0 (le moins protecteur) à 15 (le plus protecteur).

Une étude de validation de l'outil montre que les informations recueillies auprès des enseignants et à travers l'observation sont confirmées par les témoignages fournis par les élèves.

Cet **outil** nous permet ainsi de constater que le niveau de protection est significativement plus élevé dans les écoles d'intervention, comparé aux écoles de contrôle (**moyenne de 8,25 contre 4,5, p = 0,048*** ; voir graphique ci-dessous).

⁴Ces évaluations mesurent les compétences en lecture des enfants (identification des lettres, décodage de mots, de phrases, et lecture d'histoire) et leurs compétences de base en mathématiques (reconnaissance des chiffres, soustraction et division).

Score du niveau de protection de l'environnement dans les écoles d'intervention, comparé aux écoles de contrôle



Les environnements scolaires plus protecteurs sont corrélés à un niveau plus élevé de bien-être et de sécurité à l'école, ainsi qu'à une meilleure performance académique de la part des élèves.

Violence à l'école

L'attitude des enseignants face à l'usage de la violence à l'encontre des élèves a été évaluée à l'aide d'entretiens conduits avec les enseignants dans les écoles d'intervention et de contrôle, à la fin du projet, en juin 2021.

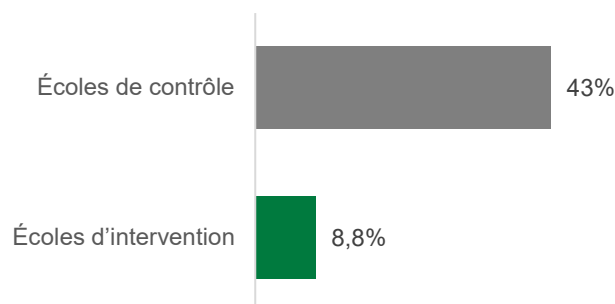
Les enseignants des écoles d'intervention sont significativement plus susceptibles de rejeter l'usage de la violence pour discipliner les enfants. Plus de 75 % des enseignants rejetaient la violence comme méthode pour discipliner les enfants dans cinq des huit écoles du projet (63 %), comparé à une sur les quatre écoles de contrôle (25 %). La différence est statistiquement significative ($p = 0,012^*$).

On a demandé aux élèves s'ils étaient exposés à la violence physique ou verbale en classe, et s'ils avaient peur de leur enseignant.

Les étudiants des écoles d'intervention sont significativement moins susceptibles de rapporter des violences physiques infligées par les professeurs, comparé à ceux des écoles de contrôle.

Dans les écoles d'intervention, **8,8 % des élèves ont déclaré être victimes de violence physique de la part d'un enseignant, contre 43 % des élèves dans les écoles de contrôle, $p = 0,0001^{***}$.**

Proportion d'élèves rapportant des violences physiques infligées par des enseignants



Les enfants des écoles d'intervention sont également moins susceptibles de penser que les enseignants ont le droit de recourir à la violence physique à leur encontre.

Attitude des enseignants

Des différences notoires ont également été constatées **entre les écoles d'intervention et de contrôle en ce qui concerne l'attitude des enseignants vis-à-vis du genre et leur croyance que tous les enfants peuvent réussir.**

Dans les écoles d'intervention, les enseignants sont significativement moins susceptibles d'adopter un parti pris lié au sexe, et significativement plus susceptibles de croire que tous les élèves ont le potentiel pour entrer à l'école secondaire.

Perception des enfants de leur environnement scolaire

L'Échelle de sécurité et de bien-être des enfants à l'école⁵ a été utilisée pour évaluer la perception qu'avaient les enfants de leur environnement scolaire. Celle-ci est basée sur les questions

⁵ Merrill, K. G., Knight, L., Glynn, J. R., Allen, E., Naker, D., & Devries, K. M. (2017). *School staff perpetration of physical violence against students in Uganda : a multilevel analysis of risk factors* («Violence physique infligée par le personnel scolaire aux

étudiants en Uganda : une analyse à plusieurs niveaux des facteurs de risque).

suivantes : « *Je pense que mon enseignant-e se soucie de moi* », « *Je me sens en sécurité à l'école* », « *Je me sens intégré-e à l'école* », « *J'aime passer du temps à l'école* », « *J'ai peur de mon enseignant-e* ».

Les élèves des écoles ciblées par le projet se sentent significativement mieux et davantage en sécurité dans leur environnement scolaire que les enfants des écoles de contrôle.

Le score moyen de bien-être est significativement plus élevé chez les élèves des écoles d'intervention que chez ceux des écoles de contrôle.

Perception des enseignants du paquet d'interventions

Les informations qualitatives recueillies auprès des enseignants des écoles bénéficiaires montrent que les enseignants et les directeurs d'école sont satisfaits des améliorations que le projet a apportées à leurs écoles. De plus, ils sont favorables à l'approche proposée par le Programme d'Enseignement Ciblé.

« À présent, les enfants sont devenus des amis. La méthode les encourage à parler et à raconter des histoires, même dans leur langue locale. Ces moments égaient la classe. L'atmosphère dans la salle de cours est très bonne. Les enfants sont encouragés à participer activement, et tous sont motivés. »

Les enseignants ont décrit la manière dont la méthode du Programme d'Enseignement Ciblé a contribué à une meilleure atmosphère dans la classe et à de meilleurs résultats scolaires.

Les professeurs à Sabou ont été particulièrement fiers d'annoncer que leur école était arrivée deuxième de la région aux examens d'entrée de l'école secondaire de premier cycle.

Toutefois, le personnel enseignant a exprimé l'envie de procéder à quelques ajustements liés au contexte culturel, par exemple ne plus imposer aux enseignants de s'asseoir par terre durant les activités. De plus, il a proposé sensibiliser les parents à la nouvelle méthode d'enseignement, afin qu'ils comprennent mieux les changements.

« Grâce au club de lecture, les enfants sont de plus en plus intéressés par la lecture. »



Le Programme d'Enseignement Ciblé en action

Apprentissage

Les niveaux de lecture et de calcul ont été mesurés à l'aide d'évaluations ASER réalisées au début et à la fin du projet, aussi bien auprès des enfants des communautés d'intervention que ceux des communautés de contrôle. Une analyse selon la méthode des doubles différences nous permet d'estimer l'effet de causalité du paquet d'intervention sur les compétences en lecture et en calcul des enfants.

Les scores des évaluations portant sur le calcul et la lecture vont de 0 (niveau débutant) à 4 (l'élève est capable de lire une histoire ou d'effectuer une division).

Dans les écoles d'intervention, le niveau moyen de lecture des élèves a augmenté de 0 à 1 (plus précisément de 0,88 lors de l'enquête initiale à 1,61 lors de l'enquête finale), tandis que les enfants des écoles de contrôle sont restés à un score de 1 (passant de 1,52 à 1,73). Le niveau moyen en mathématiques a également connu une hausse dans les écoles d'intervention, de 1 à 2 (plus précisément de 1,72 à 2,23), tandis qu'encore une fois, les étudiants des écoles de contrôle sont restés au score de 2 (de 2,1 à 2,23).

Jeunes enfants

L'ICI a étroitement collaboré avec le Ministère de l'Éducation afin d'adapter le Programme d'Enseignement Ciblé aux enfants des deux premiers niveaux d'école primaire, le CP1 et le CP2.

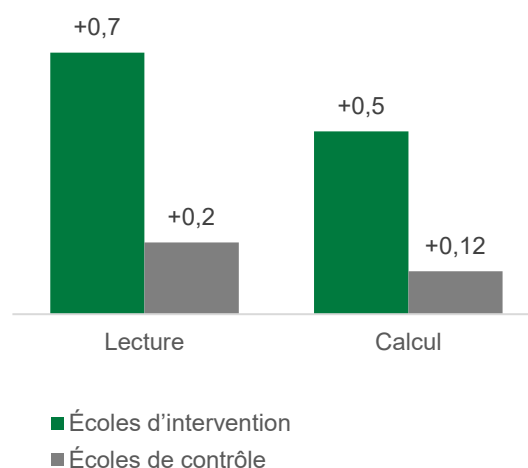
Les résultats montrent que cette méthode est également efficace pour les jeunes enfants.

À l'instar des enfants plus âgés, les plus jeunes ont fait significativement plus de progrès en lecture et en calcul dans les écoles d'intervention que dans les écoles de contrôle.

Les scores moyens des tests effectués par des enfants des deux premières classes d'école primaire ont augmenté de 0,56 point en lecture et de 0,35 point en calcul ($p < 0,0001^{***}$ pour les deux comparaisons).

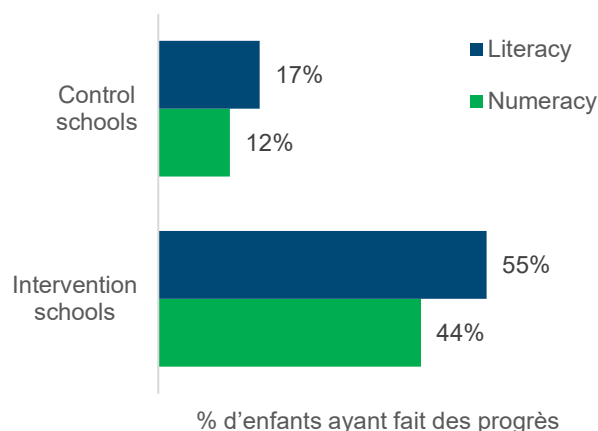
Les enfants des écoles d'intervention ont fait significativement plus de progrès en lecture et en calcul que les enfants des écoles de contrôle.

Progrès moyens réalisés par les élèves en lecture et en calcul



Lorsque nous nous intéressons aux progrès réalisés par les enfants pris individuellement, nous constatons également que les enfants des écoles d'intervention sont plus susceptibles d'avoir progressé en lecture et en calcul dans les écoles d'intervention.

Pourcentage d'étudiants ayant progressé en lecture et en calcul



La hausse des résultats scolaires est fortement corrélée au score du niveau de protection de l'environnement, ainsi qu'aux scores de sécurité et de bien-être annoncés par les étudiants. Les données semblent ainsi indiquer qu'un environnement plus protecteur favorise un meilleur apprentissage (ces corrélations sont statistiquement significatives, $p < 0,0001^{***}$).

Travail des enfants

Des enquêtes sur la prévalence du travail des enfants ont été menées parmi les enfants des communautés d'intervention et de contrôle au début (octobre 2019) et à la fin du projet (juin 2021). Dans les communautés d'intervention, seuls les enfants fréquentant les écoles expérimentales ont été pris en compte dans l'échantillon. Au total, 687 enfants scolarisés dans les écoles expérimentales et de contrôle ont été interviewés au début et à la fin du projet⁶. La prévalence de travail des enfants a été mesurée sur la base des activités que les enfants ont déclaré avoir réalisées les sept derniers jours.

Nous constatons que la prévalence de travail des enfants a diminué aussi bien dans les communautés d'intervention que dans celles de contrôle entre l'enquête initiale et finale. Cela peut s'expliquer par le fait que le besoin de main-d'œuvre (infantile y-compris) varie au gré des saisons agricoles, et par le fait que les données ont été recueillies à différents moments de l'année (enquête initiale en octobre et finale en juin).

Lorsque nous comparons les changements constatés dans les communautés d'intervention et de contrôle, nous ne remarquons pas de différence statistiquement significative. Les données ne montrent pas si le paquet d'interventions a eu un effet sur la prévalence de travail des enfants dans les communautés ciblées par ce projet.

Prévalence du travail des enfants lors des enquêtes initiale et finale

	Communautés d'intervention	Communautés de contrôle	Différence
Chiffres initiaux	37 %	41 %	4 pp
Chiffres finaux	20 %	22 %	2 pp
Différence	17 pp	19 pp	-

La présente étude a perdu une part importante de sa puissance statistique, en raison de l'attrition des communautés et des enfants et de la réduction de la taille d'échantillon qui en a résulté entre l'enquête initiale et l'enquête finale (voir la note 6). Il s'en suit qu'un effet n'aurait été détectable que s'il y avait eu une réduction de la prévalence du travail des enfants d'au moins 15 points de pourcentage. Cependant, nous ne pouvions attendre qu'un effet modéré de l'intervention sur le travail des enfants, pour les raisons suivantes :

- La durée relativement courte du projet, qui peut ne pas être suffisante pour permettre aux améliorations de la qualité de l'éducation d'entraîner des changements sur le travail des enfants
- Les activités visant plus directement le travail des enfants, notamment la sensibilisation aux dangers du travail des enfants, ont eu lieu au début du projet en 2019 et n'ont pas été poursuivies pendant la phase d'extension en 2021
- Les fluctuations saisonnières du travail des enfants peuvent masquer l'effet de l'intervention (l'enquête initiale était en octobre, où la demande de travail est plus élevée, tandis que l'enquête finale était en juillet, où la demande est plus faible).

⁶ Le plan d'échantillonnage initial couvrait 8 communautés d'intervention et 8 communautés de contrôle, avec 100 enfants à interroger par communauté. Deux événements ont conduit à une attrition substantielle de l'échantillon entre l'enquête initiale et l'enquête finale: (i) 4 des 8 communautés de contrôle ont dû être

écartées parce qu'elles avaient été sélectionnées par le Ministère de l'Éducation pour mettre en œuvre des approches éducatives innovantes, de sorte qu'elles ne pouvaient plus être considérées comme groupe de contrôle ; (ii) plusieurs enfants interrogés durant l'enquête initiale n'ont pas pu être suivis lors de l'enquête finale.

Conclusions et enseignements

Ce projet nous permet de tirer les conclusions suivantes :

- **Le paquet d'interventions a créé un environnement scolaire plus protecteur, aussi bien d'un point de vue physique que relationnel.** Agissant sur trois niveaux différents (protection émotionnelle et psychosociale, enseignement et apprentissage, infrastructure scolaire), les activités ont rendu l'environnement scolaire plus favorable au développement des enfants et au renforcement de la capacité de résilience.
- **Il a dans l'ensemble été possible de mettre en œuvre les activités du paquet d'interventions,** malgré des retards liés à l'approvisionnement et à la formation dans les premiers mois du projet.
- Le programme iEduk, basé sur téléphone portable, a constitué la seule exception. Il a rencontré plusieurs difficultés, notamment des malentendus chez les parents et les enseignants, ou encore des problèmes d'accès au réseau et à l'électricité. La participation des élèves était donc limitée.
- Il est probable que le paquet d'interventions ait eu un effet positif sur l'attitude et le comportement des enseignants envers les élèves, en plus de leur avoir appris de nouvelles méthodes d'enseignement.
- Un environnement scolaire protecteur est lié à un sentiment de sécurité et de bien-être ressenti par les enfants à l'école, ainsi qu'à de meilleurs acquis de formation en lecture et en mathématiques.
- Il n'a pas été possible d'identifier une influence du projet sur la prévalence de travail des enfants en raison de l'échantillon restreint de communautés.
- Le paquet d'interventions a bien été reçu et de manière générale apprécié par les autorités et les enseignants. Les enseignants ont constaté une meilleure atmosphère dans la salle de classe et ont eu l'impression que les enfants avaient progressé grâce aux nouvelles méthodologies et techniques d'enseignement utilisées.

Recommandations

- **Le Programme d'Enseignement Ciblé peut être facilement mis en place et est particulièrement efficace. Il devrait être généralisé,** y compris auprès des élèves des deux premières classes d'école primaire. À ce jour, la collaboration avec le ministère de l'Éducation a grandement facilité son adoption et sa mise à l'échelle. Elles devraient donc se poursuivre.
- **En ajustant quelques petits éléments pratiques du Programme d'Enseignement Ciblé** (par exemple autoriser les enseignants à s'asseoir sur des chaises, et non pas par terre), celui-ci **serait** encore mieux adapté à la culture locale en Côte d'Ivoire et encouragerait les enseignants à continuer d'utiliser cette méthodologie.
- **Les actions visant à améliorer la qualité de l'éducation devraient inclure davantage les parents et la communauté dans son ensemble.** En effet, leur participation renforcerait les messages communiqués dans le contexte du projet tout en évitant de mettre trop l'attention sur l'environnement scolaire au détriment de l'environnement général qui entoure l'enfant. Il est important de rappeler que l'école n'est qu'un des différents éléments composant l'environnement des enfants. Puisque ces différents aspects interagissent, il convient d'adopter une approche cohérente à la maison, à l'école et au sein de la communauté.
- **Les futurs projets en lien avec l'éducation devraient systématiquement inclure une formation sur la discipline positive, ainsi que des modules sur la déconstruction des stéréotypes en lien avec le genre et sur l'adoption d'un état d'esprit de développement personnel.** Il semblerait que l'attention accordée à la protection émotionnelle et psychosociale ait contribué au bien-être, à la sécurité et aux acquis de formation des enfants.
- **Une étude d'impact devrait être conçue pour mieux comprendre la manière dont les améliorations de la qualité de l'éducation influencent la prévalence du travail des enfants.** Les résultats devraient servir à orienter la mise à l'échelle de paquets d'interventions similaires axés sur la qualité de l'éducation.